

## WanderSeven

### 7-IN-1 MULTIFUNKTIONS-KÜCHENMASCHINE

### ELK304FP

#### BEDIENUNGSANLEITUNG



MotorgehäuseBitte lesen Sie dieses Handbuch sorgfältig durch und bewahren Sie es für spätere Verwendung auf.

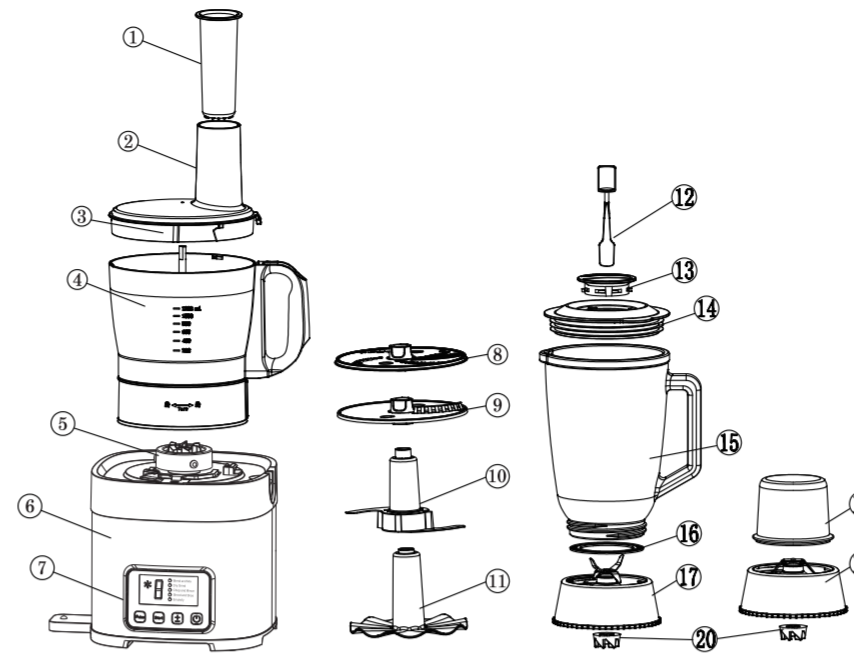
#### IMPORTANT SAFETY INSTRUCTIONS

- Bitte lesen Sie alle Anweisungen sorgfältig vor der Verwendung
1. Stellen Sie sicher, dass die Spannung Ihrer Steckdose mit der des Geräts übereinstimmt "220-240V".
  2. Platzieren Sie den Food Processor auf einer ebenen und stabilen Fläche oder einem Tisch.
  3. Tauchen Sie das Gerät oder das Kabel niemals in Wasser oder andere Flüssigkeiten, um einen elektrischen Schlag zu vermeiden.
  4. Verwenden Sie das Gerät nicht, wenn das Kabel oder ein anderes Teil beschädigt ist, um das Risiko eines elektrischen Schlags zu reduzieren. Wenden Sie sich bei einem Defekt an die nächstgelegene KB ELEMENTS Verkaufsstelle.
  5. Legen Sie keine schweren Gegenstände auf das Kabel und achten Sie darauf, dass es nicht über Tischkanten hängt oder heiße Oberflächen berührt, um Schäden zu vermeiden.
  6. Stellen Sie das Gerät nicht auf oder in die Nähe von Geräten, die Hitze erzeugen, wie z. B. Öfen, Heizgeräte, Kühlschränke oder Herdplatten.
  7. Verwenden Sie nur Zubehörteile, die von KB ELEMENTS empfohlen werden.
  8. Ziehen Sie den Stecker des 2-in-1-Blenders immer aus der Steckdose, wenn das Gerät nicht in Gebrauch ist oder vor der Reinigung. Lagern Sie es stets an einem trockenen Ort.
  9. Verwenden Sie niemals Ihre Finger oder andere Gegenstände (z. B. Messer oder Löffel), um Lebensmittel in das Gerät zu drücken. Verwenden Sie ausschließlich den mitgelieferten Stopfer.
  10. Öffnen Sie während des Betriebs niemals den Deckel und führen Sie keine Hände oder Gegenstände in den Behälter ein. Warten Sie immer, bis das Gerät vollständig zum Stillstand gekommen ist.
  11. Die Schneidklingen sind sehr scharf. Seien Sie beim Zusammenbauen, Auseinandernehmen und Reinigen besonders vorsichtig, um Verletzungen zu vermeiden.
  12. Betreiben Sie das Gerät niemals leer oder mit zu vielen Zutaten. Vermeiden Sie eine zu lange Dauerbenutzung. Achten Sie stets darauf, dass die Sicherheitsverriegelung korrekt eingerastet ist, bevor Sie das Gerät einschalten.
  - Hinweis: Das Gerät funktioniert nur, wenn die Sicherheitsverriegelung richtig eingerastet ist.
  13. Dieses Gerät verfügt über einen automatischen Überhitzungsschutz. Wenn der Motor aufgrund unsachgemäßer Nutzung oder Überlastung stoppt, ziehen Sie den Stecker und lassen Sie das Gerät mindestens 15 Minuten abkühlen, bevor Sie es erneut einschalten.
  14. Dieses Gerät ist ausschließlich für den Hausgebrauch bestimmt. Eine gewerbliche Nutzung ist nicht zulässig. Ebenso ist der Einsatz im Außenbereich nicht vorgesehen.
  15. Halten Sie das Gerät außerhalb der Reichweite von Kindern.
  16. Das Gerät darf nicht länger als 2 Minuten am Stück betrieben werden. Lassen Sie es zwischen den Anwendungen abkühlen.
  17. Reinigen Sie das Gerät sofort nach der Benutzung, um das Anrocknen von Speiseresten und das Risiko von Bakterienbildung zu vermeiden.

#### TECHNISCHE DATEN

Stromversorgung: AC 220-240V ~ 50/60Hz  
 Leistung: 800 W (Vollkupfermotor mit Kugellager)  
 1,5 Liter Glas-Mixbehälter  
 1,5 Liter unzerbrechliche Polycarbonat-Schüssel mit Deckel  
 50 g Glas-Trockenmühle  
 Geschwindigkeitsstufen: 5 Stufen + Pulsfunktion (Digitales Touch-Bedienfeld)

#### PRODUKTÜBERSICHT

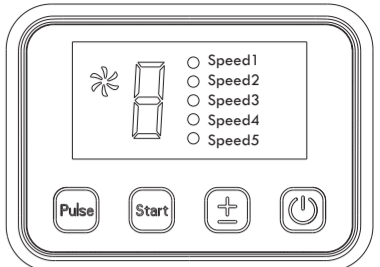


1. Stopfer
2. Schüsseldeckel
3. Antriebswelle
4. Verarbeitungsschüssel
5. Motor-Kupplung
6. Motoreinheit
7. Touch-Bedienfeld
8. Grobe Schneide- und Reibscheibe
9. Raspel- und Schneidscheibe
10. Hackmesser

11. Emulgierplatte
12. Schaber
13. Einfüllkappe
14. Mixerabdeckung
15. Mixbehälter
16. Gummiring
17. Mixerschneide-Einheit
18. Mahlbehälter
19. Mahlwerk-Basis
20. Gummizahnrad

#### BESCHREIBUNG DES TOUCH-BEDIENFELDS

1. Ein/Aus und Zurücksetzen (Power)
2. Funktionsauswahl (+ / -)
3. Start und Zurücksetzen (Start)
4. Impulsfunktion (Pulse)



#### SO VERWENDEN SIE DAS TOUCH-BEDIENFELD

1. Stecken Sie das Gerät in die Steckdose und drücken Sie die Power-Taste, um das Bedienfeld zu aktivieren.
  2. Verwenden Sie die Tasten (+ / -), um die passende Geschwindigkeit auszuwählen.
  3. Nachdem Sie die gewünschte Geschwindigkeit eingestellt haben, drücken Sie die Start-Taste, um den Verarbeitungsprozess zu starten.
- Hinweis: Wenn Sie die Start-Taste erneut drücken, wird die Geschwindigkeit auf Stufe 3 (mittlere Geschwindigkeit) zurückgesetzt.**
- Um den Betrieb zu beenden, drücken Sie erneut die Power-Taste.
4. Für eine präzise Steuerung halten Sie die Pulse-Taste gedrückt. Das Gerät läuft nur, solange die Taste gedrückt wird, und stoppt sofort, wenn Sie sie loslassen.

#### EMPFOHLENE GESCHWINDIGKEITSSTUFEN

- \* Speed 1: Weiches Obst und Gemüse (Trauben, Tomaten, Melone)
- \* Speed 2: Mittelweiches Obst und Gemüse (Sellerie, Zitrusfrüchte, Gurke)
- \* Speed 3: Produkte mit mittlerer Festigkeit (Äpfel, Birnen, Pfirsiche)
- \* Speed 4: Festes Gemüse (Karotten, Knoblauch, Rote Bete)
- \* Speed 5: Hartes Obst und Gemüse (Granatapfel, Kartoffeln)

#### VORBEREITUNG ZUR VERWENDUNG

1. Überprüfen Sie nach dem Auspacken sorgfältig, ob alle Teile und Zubehörteile vollständig und unbeschädigt sind.
2. Waschen und trocknen Sie alle Teile, die mit Lebensmitteln in Kontakt kommen, gründlich (siehe Abb. 1). Wischen Sie das Motorgehäuse mit einem weichen, trockenen Tuch ab. Tauchen Sie es nicht in Wasser.
3. Üben Sie das Zusammenbauen und Auseinandernehmen des Geräts einige Male, um einen sicheren und korrekten Umgang zu gewährleisten.
4. Waschen Sie Obst und Gemüse gründlich. Schneiden Sie sie in Stücke, die klein genug sind, um durch die Einfüllöffnung zu passen (siehe Abb. 2).



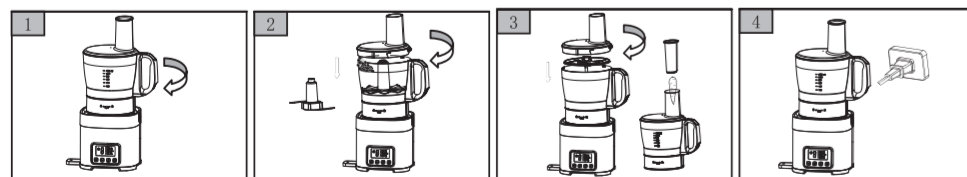
#### ANLEITUNG ZUR BENUTZUNG DES FOOD PROCESSORS

Setzen Sie die Verarbeitungsschüssel auf die Motorbasis und drehen Sie sie im Uhrzeigersinn, bis sie sicher einrastet. Wählen Sie den gewünschten Aufsatz (Hackmesser oder Emulgier-Scheibe) und setzen Sie ihn senkrecht ein, indem Sie das Mittelloch mit der Antriebswelle ausrichten. Für Schneiden, Raspeln oder Schneiden von Pommes Frites: Verriegeln Sie zuerst den Schüsseldeckel sicher. Geben Sie die Zutaten erst durch den Einfüllschacht hinzu, wenn der Food Processor vollständig zusammengesetzt und einsatzbereit ist. Stecken Sie das Gerät in die Steckdose.

Nach der Verarbeitung: Drücken Sie die Power-Taste, um das Gerät auszuschalten. Ziehen Sie den Netzstecker und drehen Sie die Verarbeitungsschüssel gegen den Uhrzeigersinn, um sie zu entfernen.

#### ! VORSICHT !

Es darf immer nur eine Klinge oder Scheibe gleichzeitig verwendet werden. Betreiben Sie das Gerät nicht länger als 2 Minuten am Stück, um eine Überhitzung des Motors zu vermeiden. Stellen Sie stets sicher, dass die Klinge und alle Komponenten vor dem Start sicher montiert sind. Verwenden Sie die Pulsfunktion kurz, um zu prüfen, ob die Montage korrekt ist. Sollte das Gerät nicht normal funktionieren, ziehen Sie sofort den Stecker und bauen Sie es sorgfältig wieder zusammen.



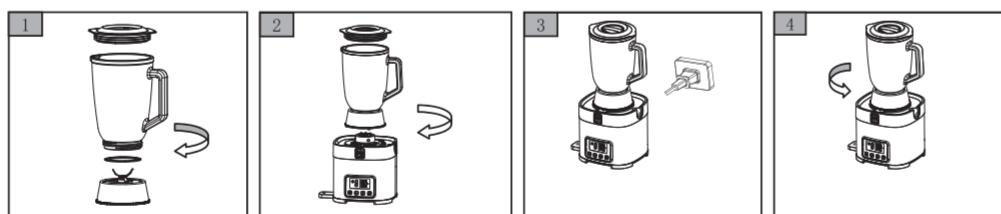
#### ANLEITUNG ZUR BENUTZUNG DES STANDMIXERS

Schrauben Sie den Mixbehälter fest auf die Basis. Geben Sie vorab geschnittenes Obst oder Gemüse (1–2 cm groß) in den Behälter. Fügen Sie trinkbares Wasser oder eine andere Flüssigkeit hinzu, um das Mixen zu erleichtern. Verschieben Sie den Deckel sicher, um ein Verschütten während des Betriebs zu vermeiden. Setzen Sie den zusammengebauten Behälter auf die Motorbasis und verriegeln Sie ihn. Stecken Sie das Gerät in die Steckdose.

Nach der Benutzung: Wenn das Mixen abgeschlossen ist, drücken Sie die Power-Taste, um das Gerät auszuschalten. Ziehen Sie den Netzstecker und drehen Sie den Behälter gegen den Uhrzeigersinn, um ihn zu entfernen.

#### ! VORSICHT !

Stellen Sie sicher, dass das Gerät ausgeschaltet ist und der Deckel sicher verschlossen ist, bevor Sie starten. Betreiben Sie den Standmixer niemals leer. Bei klebrigen oder sehr trockenen Lebensmitteln reduzieren Sie die Menge um ein Drittel und fügen Sie etwas Flüssigkeit hinzu, um die Mixleistung zu verbessern. Maximale Füllmenge: 1500 ml. Betreiben Sie das Gerät nicht länger als 2 Minuten am Stück. Lassen Sie den Motor zwischen den Anwendungen abkühlen. Seien Sie vorsichtig beim Mixen von heißen Flüssigkeiten – der Dampfdruck kann den Inhalt aus dem Behälter drücken. Lassen Sie heiße Lebensmittel immer etwas abkühlen, bevor Sie sie mixen.



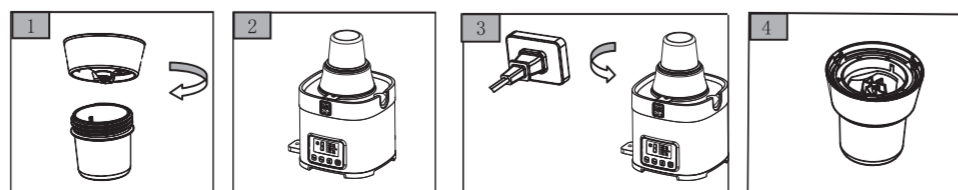
#### ANLEITUNG ZUR BENUTZUNG DER MÜHLE

Drehen Sie den Mahlbehälter um, geben Sie die Zutaten hinein und schrauben Sie den Behälter fest auf die Messerbasis. Setzen Sie die Mühle auf die Motoreinheit, stecken Sie das Gerät in die Steckdose und wählen Sie die gewünschte Geschwindigkeit, um mit dem Mahlen zu beginnen.

Nach dem Mahlen: Ziehen Sie den Netzstecker und nehmen Sie die Mühle von der Motorbasis ab. Drehen Sie den Behälter wieder aufrecht und klopfen Sie die Zutaten vorsichtig aus.

#### ! VORSICHT !

Stellen Sie sicher, dass das Gerät ausgeschaltet ist, bevor Sie die Mühle zusammenbauen oder in Betrieb nehmen. Betreiben Sie das Gerät nicht leer. Maximale Mahlkapazität: 50 g. Betreiben Sie die Mühle nicht länger als 60 Sekunden am Stück. Lassen Sie den Motor zwischen den Anwendungen abkühlen.



#### FEHLERBEHEBUNG

Störung	LÖSUNG
Gerät startet nicht	Stellen Sie sicher, dass alle Zubehörteile richtig montiert sind, damit die Sicherheitsverriegelung aktiviert wird. Vergewissern Sie sich, dass der Netzstecker fest eingesteckt ist. Prüfen Sie, ob die Sicherung ausgelöst hat oder ob ein Stromausfall vorliegt.
Gerät hört plötzlich auf zu laufen	Die Verarbeitungsschüssel könnte sich bei starker Nutzung gelockert haben. Setzen Sie die Schüssel erneut ein und stellen Sie sicher, dass der Deckel fest verriegelt ist.

#### REINIGUNG UND WARTUNG

Reinigen Sie das Motorgehäuse mit einem weichen, trockenen Tuch. Tauchen Sie das Motorgehäuse nicht in Wasser und spülen Sie es nicht unter fließendem Wasser ab. Ziehen Sie immer den Netzstecker, bevor Sie das Gerät reinigen. Wischen Sie die Motorbasis mit einem feuchten Tuch ab. Tauchen Sie sie nicht in Wasser. Die Klappen sind scharf; gehen Sie beim Reinigen vorsichtig damit um. Alle abnehmbaren Teile sind für die Handwäsche geeignet. Verwenden Sie keine scheuernden Reinigungsmittel.

**Bewahren Sie das gereinigte Gerät stets an einem trockenen und ebenen Ort auf.**

Um mehr über dieses Produkt zu erfahren, besuchen Sie bitte unseren YouTube-Kanal

