

# **K B** ELEMENTS

**PREMIUM INSEL-DUNSTABZUGSHAUBE**

**ELK26BR 1**

**BENUTZERHANDBUCH**



## SICHERHEITSHINWEISE

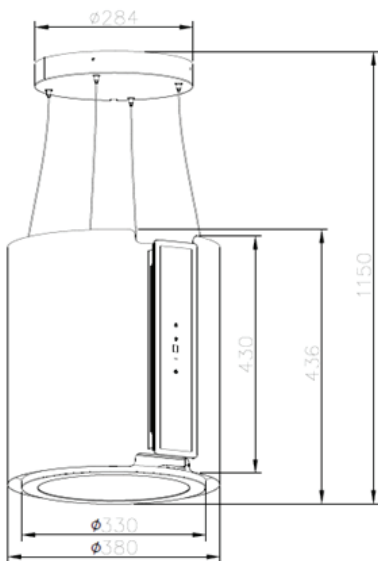
- Die Steckdose für die Dunstabzugshaube muss über eine zuverlässige Erdung verfügen.
- Stellen Sie sicher, dass der Herd ausgeschaltet ist, wenn er nicht verwendet wird. Setzen Sie die Dunstabzugshaube niemals direkter Flammeneinwirkung aus, da dies zu Überhitzung führen kann und ein Sicherheitsrisiko darstellt.
- Sorgen Sie bei der Verwendung der Dunstabzugshaube in Kombination mit Gas- oder anderen Brennstoffherden stets für eine ausreichende Belüftung des Raumes.
- Bei einem Fettbrand: Decken Sie die Pfanne sofort mit einem Deckel ab, um die Flammen zu ersticken. Schalten Sie sowohl die Dunstabzugshaube als auch die Stromzufuhr aus, um eine Ausbreitung des Feuers zu verhindern. Wird die Haube nicht ausgeschaltet, können sich die Flammen ausbreiten und ein ernstes Sicherheitsrisiko darstellen.

## ZUSÄTZLICHE VORSICHTSMASSNAHMEN

- Wenn die Dunstabzugshaube über einen längeren Zeitraum nicht verwendet wird, ziehen Sie den Netzstecker oder schalten Sie den Schalter an der Steckdose aus.
- Achten Sie auf die Einhaltung der Vorschriften bezüglich Gasemissionen.
- Stellen Sie sicher, dass die Abluft der Dunstabzugshaube nicht in Abgas- oder Rauchkanäle für Gas- oder Brennstofföfen geleitet wird.
- Diese Dunstabzugshaube ist ausschließlich für den privaten Gebrauch bestimmt und nicht für industrielle oder gewerbliche Zwecke oder besondere Umgebungen geeignet.
- Betreiben Sie die Haube nicht bei einem Gasleck, da dies Brandgefahr verursachen kann.
- Wenn die Haube längere Zeit nicht genutzt wird, ziehen Sie den Stecker aus der Steckdose oder schalten Sie die Stromzufuhr ab.
- Die Einhaltung der gesetzlichen Vorschriften zu Gasabführungen ist verpflichtend.

## TECHNISCHE DATEN

1. Beleuchtung: 5-Watt-LED-Lampe
2. Luftdurchsatz: 1000 m<sup>3</sup>/h
3. Motorleistung: 230 W
4. Motor: DC
5. Leistungsstufen: 9
6. Steuerung: Touch / Gestensteuerung / Fernbedienung
7. Filter: Aktivkohlefilter + ALU-Fettfilter
8. Farbe: Schwarz
9. Gewicht: 15 Kg
10. Stromanschluss: Schuko-Stecker
11. Nennspannung: 220–240 V
12. Nennfrequenz: 50/60 Hz
13. Montageart: Freihängend
14. Gehäuse Abmessungen: 38 cm Breite, 38 cm Tiefe und 43,3 cm Höhe.
15. maximale Seillänge: 115 cm



## ZUBEHÖR

1. Deckenhalterung
2. Stahlseile
3. Montagematerial
4. 2 x Kohlefilter (bereits montiert)
5. ALU-Fettfilter (bereits montiert)
6. Fernbedienung
7. Bedienungsanleitung

## KOHLEFILTER AUSWECHSELN

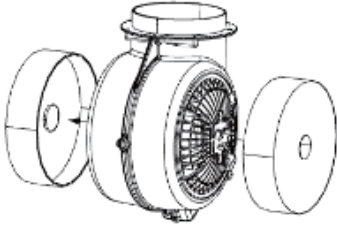
Im Umluftbetrieb verhindern die Aktivkohlefilter, dass die beim Kochen entstehenden Gerüche wieder in den Raum geführt werden.

Der Motor der Dunstabzugshaube wurde so konzipiert, dass man auf jede Einsaugseite des Motors je einen Aktivkohlefilter montieren kann.

Sie können die Aktivkohlefilter nicht waschen und auch nicht neu befüllen.

Aktivkohlefilter sollten je nach Gebrauch nach jedoch spätestens nach 12 Monaten getauscht werden.

Die aktiven Kohlefilter sind bei uns im Shop erhältlich.



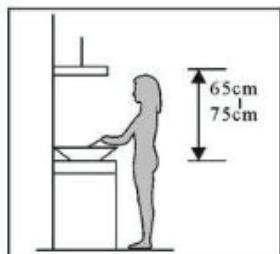
1. Schalten Sie die Haube vom Stromnetz ab.
2. Clipsen Sie die Baffle-fettfilter heraus.
3. Entfernen Sie die alten Aktivkohlefilter, indem Sie diese eine Vierteldrehung gegen den Uhrzeigersinn drehen.
4. Stecken Sie die neuen Aktivkohlefilter auf den Motor und befestigen Sie diese mit einer Vierteldrehung im Uhrzeigersinn per Bayonettverschluss.
5. Clipsen Sie den Baffle-fettfilter wieder ein.
6. Schließen Sie die Scheibe.
7. Schalten Sie die Haube wieder ans Stromnetz an.

## INSTALLATION

### Hinweis – Installation Umluft

Die Dunstabzugshaube ist werkseitig für den Umluftbetrieb eingestellt. Die Kohlefilter sind bereits montiert. Für die Nutzung im Umluftbetrieb müssen Sie diese nur installieren, es sind keine weiteren Schritte erforderlich.

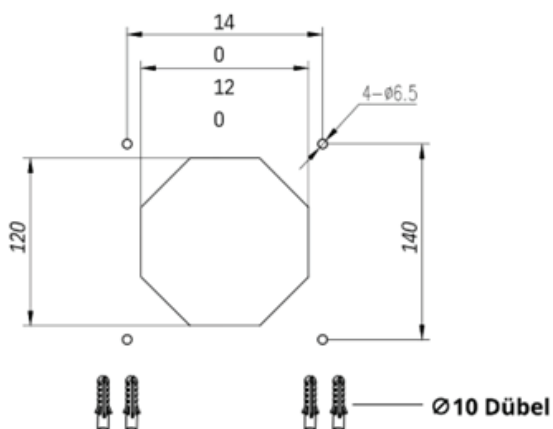
Der Schritt zur Installation des Abluftrohrs wird nicht benötigt, ebenso das Abluftrrohr selbst.



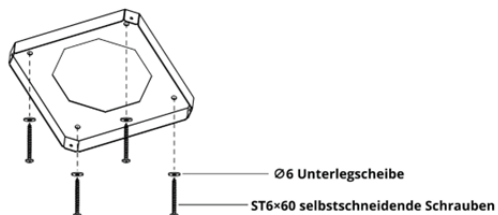
Pic1

**Bohrlochdurchmesser:  $\varnothing$  8-10 mm**

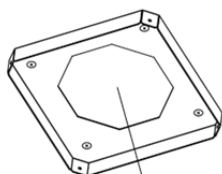
**Tiefe: 65 mm**



**Schritt 1:** Positionieren Sie die Aufhängeschiene am gewünschten Montageort. Markieren Sie die Bohrpunkte und bohren Sie anschließend die Löcher. Setzen Sie 4 Dübel ein.

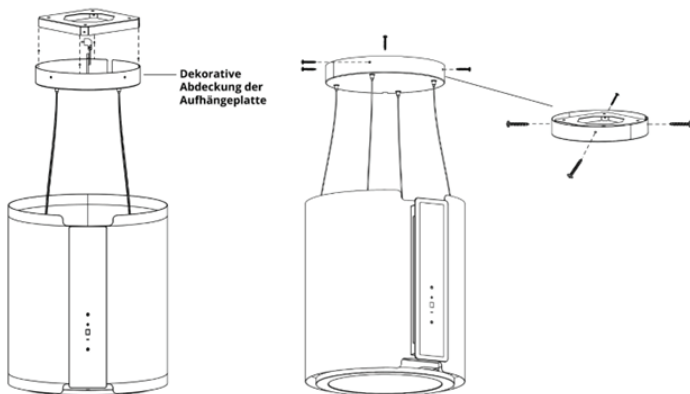


**Schritt 2:** Nehmen Sie die Aufhängeplatte heraus und befestigen Sie sie mit 4 Unterlegscheiben ( $\text{Ø}6$ ) und 4 selbstschneidenden Schrauben  $\text{ST}6\times 60$  an der Decke. Achten Sie darauf, dass sie fest und sicher montiert ist.



**Position der Stromversorgungsreserve**

**Schritt 3:** Reservieren Sie eine Steckdose an der Befestigungsposition in der Mitte der Aufhängeschiene.



**Schritt 4:** Nehmen Sie die komplette Geräteeinheit heraus. Nachdem Sie das Netzkabel in die Steckdose gesteckt haben, setzen Sie die Abdeckung der Aufhängeschiene auf und befestigen Sie sie mit vier  $\text{M}4\times 10$ -Schrauben.

# BEDIENFELDDANZEIGE



Ein-/Aus-Taste



Geschwindigkeit erhöhen



Display



Geschwindigkeit verringern



Lichttaste

Wenn die Dunstabzugshaube wieder eingeschaltet wird, blinkt die Einschalttaste 30 Sekunden lang. Drücken Sie während dieses Zeitraums eine beliebige Programmtaste auf der Fernbedienung, um die Kopplung durchzuführen. Bei erfolgreicher Kopplung ertönt ein Signalton, und die Einschalttaste hört auf zu blinken. Die Kopplungsfunktion endet automatisch nach 30 Sekunden oder wenn in dieser Zeit eine Taste an der Dunstabzugshaube berührt wird. (Ohne die Kopplung einer neuen Fernbedienung bleibt die vorherige Kopplung standardmäßig erhalten).

## 1. Einschalt-Taste

Berühren Sie die Einschalttaste: Es ertönt ein Signalton, die Kontrollleuchte leuchtet, und die digitale Anzeige zeigt „1“ an, was bedeutet, dass der Lüfter auf niedriger Stufe (Stufe 1) läuft. Berühren Sie die Einschalttaste erneut: Es ertönt ein Signalton, die digitale Anzeige und die Kontrollleuchte erlöschen, und der Lüfter stoppt.

## 2. Geschwindigkeit erhöhen-Taste

Während die Haube in Betrieb ist, berühren Sie die Taste „Geschwindigkeit erhöhen“. Es ertönt ein Signalton, die Kontrollleuchte blinkt kurz, und die digitale Anzeige zeigt „2“ an, was bedeutet, dass der Lüfter auf niedriger Geschwindigkeit läuft. Jeder weitere Druck auf die Taste „Geschwindigkeit erhöhen“ durchläuft die Anzeige der Stufen „1, 2, 3, 4, 5, 6, 7, 8, 9“. Nach Erreichen der 9. (hohen) Stufe wechselt ein erneuter Druck die Anzeige rückwärts von 9 bis 1. Geschwindigkeit 9 ist der Wok-Modus. Die Geschwindigkeitsanzeige blinkt in diesem Modus, der 5 Minuten dauert, bevor sie auf Stufe 8 zurückkehrt. (Alternativ kann die - Taste gedrückt werden, um auf Stufe 8 zurückzukehren.)

## 3. Geschwindigkeit verringern-Taste

Wenn der Lüfter auf einer beliebigen Geschwindigkeit läuft, bewirkt das Berühren der Taste „Geschwindigkeit verringern“ einen Signalton, die Kontrollleuchte blinkt kurz, und die digitale Anzeige verringert sich um eine Stufe. Der Lüfter arbeitet dann auf der nächstniedrigeren Geschwindigkeit. Jeder weitere Druck der Taste verringert die Anzeige anschließend sequenziell von „9, 8, 7, 6, 5, 4, 3, 2, 1“. Nach Erreichen von Stufe 1 wird ein erneuter Druck die Anzeige wieder von 9 bis 1 durchlaufen.

## 4. Beleuchtungstaste

Berühren Sie die Beleuchtungstaste, um einen Signalton zu erhalten, die Kontrollleuchte zu aktivieren und das Licht einzuschalten. Durch erneutes Drücken ertönt ein Signalton, und das Licht wird ausgeschaltet.

## 5. Verzögerte Abschaltung

Während der Lüfter auf einer beliebigen Stufe läuft, berühren Sie gleichzeitig die Tasten „+“ und „-“ für 2 Sekunden. Es ertönt ein Signalton, die Kontrollleuchte leuchtet, und die angezeigte Geschwindigkeit blinkt, was bedeutet, dass der Lüfter in den verzögerten Abschaltmodus gewechselt ist. Dieser dauert 5 Minuten, danach schaltet der Lüfter automatisch ab, begleitet von einem 5-sekündigen Signalton.

Während der Verzögerung kann die Lüftergeschwindigkeit beliebig angepasst werden, ohne die verbleibende Zeit zu beeinflussen. Ein erneutes gleichzeitiges Drücken der „+“- und „-“-Tasten beendet die Verzögerungsfunktion.

## 6. Fernbedienung koppeln



Hinweis: Die Fernbedienung verfügt über eine „Auto“-Taste sowie zwei Tasten ohne Symbol. Für dieses Modell haben diese Tasten keine Funktion und können ignoriert werden. Die Fernbedienung ist für verschiedene Modelle verwendbar; die oben genannten Tasten sind für dieses Gerät nicht relevant.

**Einschalttaste:** Einmal drücken, um den Signalton auszulösen, die Kontrollleuchte einzuschalten und „1“ auf der digitalen Anzeige anzuzeigen, was bedeutet, dass der Lüfter auf niedriger Geschwindigkeit (Stufe 1) läuft. Erneut drücken, um auszuschalten. (Diese Taste kann auch verwendet werden, um den Lüfter während des Betriebs auszuschalten.)

**Beleuchtungstaste:** Einmal drücken, um den Signalton auszulösen und das Licht einzuschalten. Erneut drücken, um auszuschalten.

**Verzögerungstaste:** Drücken Sie diese Taste, während der Lüfter auf einer beliebigen Stufe läuft. Es ertönt ein Signalton, der anzeigt, dass die 5-minütige verzögerte Abschaltfunktion aktiviert wurde. Nach 5 Minuten schalten sich Lüfter und Beleuchtung automatisch aus. Drücken Sie die Taste erneut, um die verzögerte Abschaltfunktion zu beenden. (Der Verzögerungszustand kann während dieser Zeit auch durch Drücken der Geschwindigkeitsänderungstaste beendet werden.)

**Geschwindigkeit erhöhen:** Drücken Sie diese Taste, während das Gerät in Betrieb ist. Es ertönt ein Signalton, der anzeigt, dass die Lüftergeschwindigkeit um eine Stufe erhöht wurde.

**Geschwindigkeit verringern:** Drücken Sie diese Taste, während der Lüfter auf einer beliebigen Stufe läuft. Es ertönt ein Signalton, der anzeigt, dass die Lüftergeschwindigkeit um eine Stufe verringert wurde.

## **WARTUNG**

- Vor Wartungsarbeiten immer Netzstecker ziehen.
- Tragen Sie Schutzhandschuhe, um Schnittverletzungen zu vermeiden.
- Kein Wasser in elektrische Komponenten gelangen lassen.
- Beschädigte Netzkabel nur durch vom Hersteller zugelassene Ersatzteile ersetzen.
- Fettfilter, Luftführungsringe, Lüfterräder und Ölsammler regelmäßig reinigen.
- Außengehäuse nach jedem Gebrauch mit trockenem oder leicht feuchtem Tuch und neutralem Reiniger abwischen.
- Luftführungsring regelmäßig und die Rauchabdeckungen unmittelbar nach Gebrauch reinigen.
- Nur neutrale Reinigungsmittel verwenden, um die Schutzbeschichtung der Haube nicht zu beschädigen.
- Ölsammler regelmäßig entleeren und reinigen.
- Nichtbeachtung dieser Reinigungshinweise kann ein Brandrisiko darstellen.

## **REINIGUNG UND PFLEGE**

- Verwenden Sie bei der Reinigung der Komponenten nur neutrale Reinigungsmittel; starke Säuren oder Laugen vermeiden.
- Um Verformungen oder Beschädigungen zu verhindern, Teile vor der Reinigung 30 Minuten einweichen.
- Spülen Sie die Komponenten nach der Reinigung gründlich mit sauberem Wasser und trocknen Sie sie anschließend mit einem weichen Tuch.
- Elektrische Bauteile nur mit einem trockenem, weichen Tuch oder weicher Bürste reinigen; kein Wasser oder Reinigungsmittel auf elektrische Teile auftragen.
- Nach der Wartung die Komponenten in umgekehrter Reihenfolge der Demontage wieder zusammenbauen.

## FEHLERBEHEBUNG

**1. Fehler:** Lampe an, Motor läuft nicht

**Ursache:** Blockade vorhanden

**Lösung:** Blockade beseitigen

**2. Fehler:** Kondensator beschädigt

**Ursache:** Kondensator defekt

**Lösung:** Kondensator ersetzen

**3. Fehler:** Motor blockiert / Lager beschädigt

**Ursache:** Motorlager beschädigt oder Motor blockiert, evtl. ungewöhnlicher Geruch vom Motor

**Lösung:** Motor ersetzen

**4. Fehler:** Lampe funktioniert nicht

**Ursache:** Lampe defekt

**Lösung:** Lampe ersetzen

**5. Fehler:** Öl tropft vom Metallfettfilter

**Ursache:** Stark verschmutzter Filter

**Lösung:** Metallfettfilter sofort reinigen oder ersetzen

**6. Fehler:** Gerät wackelt / vibriert

- **Ursache:** Defektes Blatt verursacht die Vibration

- **Lösung:** Blatt ersetzen

- **Ursache:** Motor nicht richtig befestigt

- **Lösung:** Motor fest einhängen

- **Ursache:** Gehäuse nicht richtig befestigt

- **Lösung:** Gehäuse fest befestigen

**7. Fehler:** Unzureichende Saugkraft

- **Ursache:** Abstand zwischen Haube und Kochfeld zu groß

- **Lösung:** Abstand neu einstellen

- **Ursache:** Zu viel Luftzug durch offene Türen oder Fenster

- **Lösung:** Neuen Aufstellort wählen und Gerät entsprechend positionieren

**Um mehr über dieses Produkt zu erfahren, besuchen Sie bitte unseren YouTube-Kanal.**



